

(viene de adentro)

Asegúrese de que las cisternas, las letrinas, los tanques sépticos, los barriles para incendios, los barriles para lluvia y los contenedores de basura estén correctamente tapados con la tapa correspondiente o con un tejido de alambre de 16.

- Vacíe las piscinas de plástico por lo menos una vez por semana, y guárdelas en el interior cuando no las use.
- Cambie el agua de las bañeras para pájaros y de las macetas o desagote las bandejas por lo menos una vez por semana.
- Guarde los botes cubiertos o volteados, o extráigales semanalmente el agua de lluvia.
- Nivele el piso alrededor de su hogar para que el agua pueda circular y no se estanque en los puntos más bajos. Rellene los agujeros o depresiones cercanas a su hogar que puedan acumular agua o trate el agua estancada con productos que contengan la bacteria *Bacillus thuringiensis*, var. *israelensis*.
- Rellene los agujeros de los árboles y las hendiduras que puedan retener agua.
- Si tiene un jardín con aguas ornamentales, tenga peces que se alimentan de mosquitos (por ejemplo, peces minnows, "pez mosquito", peces carpa dorada y peces olomina).
- Repare los tejidos de alambre de las ventanas, puertas, porches y patios.
- Algunos métodos de control de mosquitos no son muy efectivos. Los eliminadores de insectos no son efectivos para el control de las picaduras de mosquitos. Varios tipos de aves y murciélagos comen mosquitos, pero hay poca evidencia científica de que esto reduzca la cantidad de mosquitos alrededor de su hogar.



**Las aves muertas son un indicador de que pueden existir WN en un área. Sírvase informar sobre aves muertas al sitio web de internet en [www.wildflorida.org/bird/](http://www.wildflorida.org/bird/) o llame al departamento de salud de su condado o a la oficina de la Comisión de Conservación de los Peces y la Vida Silvestre (Fish and Wildlife Conservation Commission) local.**



Para obtener más información llame al:

Florida Department of Health

Division of Disease Control

Bureau of Epidemiology

[www.doh.state.fl.us/Disease\\_ctrl/epi/htopics/arbo/index.htm](http://www.doh.state.fl.us/Disease_ctrl/epi/htopics/arbo/index.htm)

(850) 245-4401

Septiembre de 2002

# Qué debe saber acerca de las enfermedades humanas transmitidas por mosquitos en la Florida

SLE  
EEE  
WN



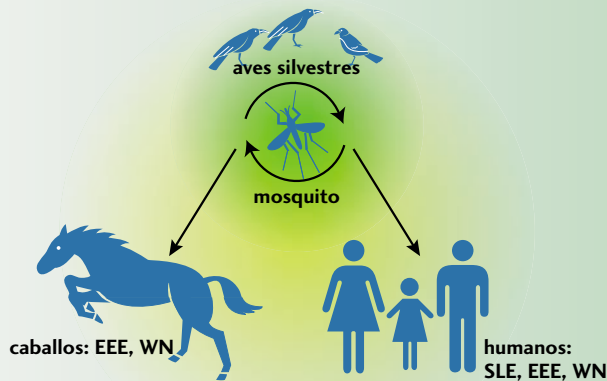
Florida Department of Health

## ¿Qué enfermedades transmitidas por mosquitos hay en la Florida?

Los virus que transportan los mosquitos se llaman arbovirus. “Encefalitis” es un término general para designar una inflamación (hinchazón) grave del cerebro. En los Estados Unidos la encefalitis arboviral puede ser causada por el virus de la encefalitis St. Louis (SLE), el virus de la encefalitis equina del este (EEE), el virus de la encefalitis equina del oeste, el virus de la encefalitis LaCrosse y, o el virus de la encefalitis del Nilo occidental (West Nile, WN).

La SLE es la más común de estas enfermedades en la Florida. En un año promedio, se informan entre 1 y 10 casos de SLE. Se produjeron varias epidemias grandes, con aproximadamente 200 casos, en el estado en las últimas décadas. Sólo recientemente se han registrado casos de WN en el estado. La EEE se produce esporádicamente en Florida.

### Ciclos de transmisión de los virus de SLE, EEE y WN



## ¿Cuáles son los síntomas de la encefalitis arboviral?

Muchas personas quizás ni siquiera sepan que están infectadas con un arbovirus. Cuando se producen síntomas (entre 2 y 15 días después de la picadura por un mosquito infestado), éstos pueden incluir fiebre, dolor de cabeza, fatiga, mareos, debilidad y confusión. La WN también puede producir salpullido y debilidad muscular. Los mayores de 50 años tienen tendencia a verse más gravemente afectados por el SLE o el WN. Los casos más graves pueden llevar al coma y a la muerte.

## ¿Existe alguna vacuna o tratamiento contra los arbovirus?

En este momento, no existen vacunas humanas contra el SLE o EEE, si bien se está desarrollando una vacuna contra el WN. Toda persona que pudiera haberse enfermado a causa de un arbovirus debe acudir al médico cuanto antes. No existe una cura para la infección, pero se pueden tratar los síntomas.

## ¿Cómo sabemos que hay arbovirus en un área y que las personas pueden infectarse?

Los virus SLE, EEE y WN se transmiten hacia y desde los pájaros y los mosquitos. Las agencias de control de mosquitos ubicadas en todo el estado controlan las poblaciones de mosquitos. En muchas áreas, estas agencias y los departamentos de salud del condado también cuentan con bandadas de gallinas a las que controlan para observar la exposición al arbovirus. Las gallinas son buenas centinelas ya que no se enferman por estos virus ni los transmiten a las personas.

Las aves muertas son un indicador de que pueden existir WN en un área. Sírvase informar sobre aves muertas al sitio web de internet [www.wld.fwc.state.fl.us/bird](http://www.wld.fwc.state.fl.us/bird) (o llame al departamento de salud del condado o a la oficina local de la Fish and Wildlife Conservation Commission).

La presencia de caballos con EEE o WN puede ser la primera indicación de que un arbovirus se encuentra en la zona.

## ¿Qué se hace con esta información?

Las agencias del estado y del condado controlan esta información regularmente. Cuando las poblaciones de mosquitos son grandes y se detectan virus, aumentan las actividades de control de los mosquitos —se emiten comunicados de prensa y se realizan actividades de educación pública para aumentar el conocimiento de las medidas de protección personales.

## Históricamente, ¿qué partes de la Florida están en mayor riesgo?

El virus SLE ha sido detectado a través del estado, si bien las epidemias tienden a producirse en la Florida Central de costa a costa. El virus EEE se detecta esporádicamente a través del estado. El virus WN ha sido detectado en todo el estado.

## ¿Qué puede hacer para evitar infecciones?

La prevención es la clave. La mejor manera de reducir el riesgo de infección es evitar las picaduras de mosquitos.

- Si necesita estar al aire libre cuando los mosquitos están más activos, cúbrase con zapatos, calcetines, pantalones largos y una camisa de manga larga.
- Para los adultos y los niños mayores de dos meses, la mejor protección es usar un repelente contra mosquitos que contenga un 30 por ciento de DEET (NN-dietil-meta-toluamida, ahora denominado N.N-dietil-3-metil-benzamida) de acuerdo con las instrucciones del fabricante. Usar una concentración mayor no brinda más protección pero en cambio sí aumenta el riesgo de efectos secundarios. No se recomienda el uso de DEET en niños menores de dos meses de edad, así que en vez de ello use ropa protectora y cúbralos con un mosquitero de tul.
- Puede lograr mayor protección aplicando un repelente de permetrina directamente a la ropa y al mosquitero, y eliminando el agua estancada de los baños para los pájaros, estanques y otros receptáculos con agua en los cuales se pueden reproducir los mosquitos.

## ¿Qué puede hacer para reducir los mosquitos alrededor de su hogar?

- Extraiga o vacíe el agua estancada en neumáticos viejos, latas, baldes, tambores, botellas y cualquier otro recipiente. Asegúrese de que no estén tapadas las canaleras ni haya estancamientos de agua en los techos planos.
- (continúa en el reverso)